

П Р И К А З

№ 03-02-1-127/23

№ 382

« 03 » 02 2023 г.

« 3 » февраля 2023 г.

О проведении республиканского этапа
Всероссийского конкурса «Безопасное
колесо-2023»

В соответствии с пунктом 2 Перечня мероприятий подпрограммы «Повышение безопасности дорожного движения в 2021-2023 годах» (далее – Подпрограмма) государственной программы Республики Дагестан «Обеспечение общественного порядка и противодействие преступности в Республике Дагестан», утвержденной постановлением Правительства Республики Дагестан от 22 декабря 2014 г. № 659,

ПРИКАЗЫВАЕМ:

1. Провести республиканский этап Всероссийского конкурса среди учащихся общеобразовательных организаций «Безопасное колесо-2023» (далее - Конкурс) в четыре этапа:

1-й этап - школьный - с 3 по 7 апреля 2023 г.;

2-й этап - муниципальный - с 10 по 14 апреля 2023 г.;

3-й этап - зональный республиканский (ГБУ ДО РД «Детско-юношеская автошкола» по адресу: г. Махачкала, ул. Пржевальского, 38 «А», приложение № 1):

горная зона - 17 апреля 2023 г.,

южная зона - 18 апреля 2023 г.,

северная зона - 19 апреля 2023 г.,

центральная зона - 20 апреля 2023 г.;

4-й этап - финал республиканского конкурса (ГБУ ДО РД «Детско-юношеская автошкола» по адресу: г. Махачкала, ул. Пржевальского, 38 «А») - 26 апрель 2023 г.

2. Утвердить:

2.1. Положение о Конкурсе согласно приложению № 2.

2.2. Состав оргкомитета и главной судейской коллегии Конкурса согласно приложению № 3.


3. Начальникам районных и городских управлений (отделов) образования республики и начальникам территориальных подразделений Госавтоинспекции ОМВД на районном уровне обеспечить проведение I и II этапов Конкурса в соответствии с Положением и участие конкурсантов, занявших I места, в республиканском этапе.

4. Проведение и организацию зонального этапа и финала республиканского Конкурса возложить на директора ГБУ ДО РД «Детско-юношеская автошкола» и начальников территориальных подразделений Госавтоинспекции ОМВД на районном уровне.

5. Управлению экономики и финансов Минобрнауки РД (Халимбекова А.Н.) произвести своевременное перечисление финансовых средств в государственное бюджетное общеобразовательное учреждение Республики Дагестан «Республиканский центр образования» на оплату Соревнований за счет средств подпрограммы «Повышение безопасности дорожного движения в 2021-2023 годах» государственной программы Республики Дагестан «Обеспечение общественного порядка и противодействие преступности в Республике Дагестан».

6. Контроль за исполнением данного приказа возложить на заместителя министра образования и науки Республики Дагестан Далгатову А.О. и начальника УГИБДД МВД по Республике Дагестан полковника полиции Шалагина А.Ю.

Исполняющий обязанности
министра образования и науки
Республики Дагестан

 А. Далгатова

Министр внутренних дел
по Республике Дагестан

 А. Магомедов

Приложение № 1
к приказу Министерства образования и науки Республики Дагестан
и МВД по Республике Дагестан

" 03 " Ок 2023 г. № 08-02-1-127/23

График проведения зонального этапа
республиканского этапа всероссийского конкурса

| № | 17 апрель 2023 г. | 18 апрель 2023 г. | 19 апрель 2023 г. | 20 апрель 2023 г. |
|-----|---------------------|-----------------------|---------------------|----------------------|
| | Горная зона | Южная зона | Северная зона | Центральная зона |
| 1. | Акушинский район | г. Дербент | г. Кизляр | г. Буйнакс |
| 2. | Ахвахский район | г. Даг.Огни | г. Хасавюрт | г. Избербаш |
| 3. | Ботлихский район | Агульский район | г. Южно-Сухокумск | г. Каспийск |
| 4. | Гергебильский район | Ахтынский район | Бабаюртовский район | г. Кизилюрт |
| 5. | Гумбетовский район | Дахадаевский район | Казбековский район | г. Махачкала |
| 6. | Гунибский район | Дербентский район | Кизлярский район | Буйнакский район |
| 7. | Кулинский район | Докузпаринский район | Новолакский район | Карабудахкентский р. |
| 8. | Лакский район | Кайтагский район | Ногайский район | Каякентский район |
| 9. | Левапинский район | Курахский район | Тарумовский район | Кизилюртовский р. |
| 10. | Тляратинский район | Магарамкентский район | Хасавюртовский р. | Кумторколинский р. |
| 11. | Унцукульский район | Рутульский район | ГКУ РД "ЦОДОУ ЗОЖ" | Сергокалинский район |
| 12. | Хунзахский район | С.-Стальский район | | |
| 13. | Цумадинский район | Табасаранский район | | |
| 14. | Цунтинский район | Хивский район | | |
| 15. | Чародинский район | | | |
| 16. | Шамильский район | | | |
| 17. | Бежтинский участок | | | |

Приложение № 2
к приказу Министерства образования и науки Республики Дагестан
и МВД по Республике Дагестан

" 03 " 02 2023 г. № 08-02-1-128/23

Положение
республиканского этапа всероссийского конкурса
«Безопасное колесо-2023»

1. Общие положения

Настоящее Положение республиканского этапа всероссийского конкурса «Безопасное колесо-2023» (далее-Конкурс) определяет цели и задачи, организацию участников Конкурса и условия его проведения.

Конкурс является лично-командным первенством среди учащихся средней ступени общеобразовательных организаций Республики Дагестан. Республиканский конкурс проводится Минобрнауки РД совместно с УГИБДД МВД по РД.

Целями республиканского Конкурса являются:

- воспитание законопослушных участников дорожного движения;
- профилактика детской безнадзорности и беспризорности;
- пропаганда здорового образа жизни.

Задачами конкурса являются:

- сокращение детского дорожно-транспортного травматизма;
- совершенствование работы по профилактике детской и подростковой беспризорности и безнадзорности, предотвращению правонарушений с участием детей и подростков;
- закрепление обучающимися знаний Правил дорожного движения;
- привлечение детей и подростков к участию в пропаганде Правил дорожного движения на улицах и дорогах среди сверстников;
- вовлечение детей и подростков в отряды Юных инспекторов движения;
- привлечение к систематическим занятиям физической культурой и спортом.

2. Организация и проведение конкурса

Общее руководство подготовкой и проведением финала республиканского конкурса осуществляет организационный комитет, в состав которого входят представители Министерства образования и науки Республики Дагестан, УГИБДД МВД по РД. Подведение итогов финала республиканского конкурса возлагается на Главную судейскую коллегию (представители учредителей конкурса), утверждаемую организационным комитетом, из числа незаинтересованных лиц.

Решение о допуске команды или одного из ее членов до участия в конкурсе принимает Главная судейская коллегия.

Старшими судьями на этапах назначаются представители образования, сотрудники УГИБДД, представители Всероссийского общества автомобилистов и страховых компаний, определенные оргкомитетом.

Судьи на контрольных пунктах назначаются из числа сотрудников Госавтоинспекции.

3. Участники конкурса

В финале республиканского этапа участвуют команды, занявшие 1 место в зонах республиканского этапа конкурса (4- команды).

Для участия в конкурсе допускаются школьники от 10 до 12 лет (2011, 2012 или 2013 годов рождения).

Состав команды – 4 человека: 2 мальчика и 2 девочки. Команда–участница конкурса должна иметь единую парадную и спортивную формы.

Все члены команды должны участвовать во всех конкурсах и видах, определенных программой для данных соревнований.

Каждая команда при регистрации представляет следующие документы:

- именную заявку, заверенную органом управления образования (приложение);
- свидетельство о рождении ребенка (подлинник и ксерокопию);
- страховой полис от несчастного случая на всех членов команды на период проведения конкурса;

В случае выявления несоответствия между представленными командой документами и действительным возрастом участников конкурса команда не допускается к соревнованиям.

При отсутствии вышеуказанных документов участники команд не допускаются до участия в конкурсе.

Внимание! Заявки по зонам сдать в ГБУ ДО РД «ДЮАШ» до 15 апреля 2023 г. Исмаиловой Д.М. на электронный адрес: gboudodrd@mail.ru, тел. 60-08-70.

Заявки на участие команды в финале (приложение) принимаются до 25 апреля 2023 года.

4. Программа конкурса

Соревнования «Безопасное колесо – 2023» являются многоэтапными командными соревнованиями, в которых выявляются знания отдельных участников, слаженность работы команды. Результат каждого участника засчитывается команде, за которую он выступает.

Программа состоит из практических и теоретических заданий. Конкурсные задания в полном объеме доводятся до участников непосредственно на каждой станции соревнований.

Программа соревнований включает в себя ряд станций, из которых обязательными являются:

- теоретический экзамен по знанию Правил дорожного движения Российской Федерации;
- оказание первой доврачебной помощи;
- фигурное вождение велосипеда;



– вождение велосипеда в автогородке (только для финала республиканского этапа);

– конкурсы на знание дорожных знаков и творческие задания.

Организаторы соревнований оставляют за собой право на частичное изменение программы соревнований.

Подведение итогов каждого этапа проводится сразу по окончании соревнования.

Соревнования проводятся на велосипедах типа «Аист», «Салют» (с ножными тормозами) или «Форвард» (с ручными тормозами) по выбору участника.

Обеспечение соревнований велотехникой возлагается на организаторов финала. Допускается наличие своего велосипеда.

5. Условия проведения республиканского Конкурса на станциях Командный зачет:

1 станция – «Знатоки правил дорожного движения».

Состязание проводится одним из методов:

– методом программированного контроля знаний.

по команде главного судьи включается видеопроектор (видеомониторы) и на экране одно за другим проецируются 20 заданий (вопросов);

по истечении времени, отведенного для ответов, бланки с ответами незамедлительно собираются помощниками главного судьи станции.

При наличии технической возможности допускается заполнение бланков ответов в электронной форме.

Для проведения состязаний на первой станции готовятся несколько вариантов заданий, конверты с которыми вскрываются непосредственно перед началом состязаний. На решение каждого вопроса дается не более 30 секунд.

При проведении состязания методом программированного контроля знаний судья дает команду занять указанное автоматизированное рабочее место (АРМ).

К автоматизированному комплексу, используемому для проведения состязания, предъявляются следующие требования.

Комплекс должен состоять из центрального пульта (ЦП) судьи, к которому подключены АРМ. Каждое АРМ должно быть оснащено клавиатурой и монитором.

Перед началом состязания на мониторе отображается номер АРМ, фамилия, имя, отчество участника конкурса, находящегося за данным АРМ. Ввод указанной информации должен осуществляться с ЦП судьи.

Бланк с ответами формируется и выводится на экран монитора только после нажатия участником соответствующей клавиши на клавиатуре АРМ.

В ходе состязания на экране монитора АРМ участника конкурса отображаются вопросы билета и время, оставшееся до конца экзамена.

Кандидат в водители должен иметь возможность самостоятельного выбора последовательности ответов на вопросы билета.

Для исключения в ходе экзамена конфликтных ситуаций, вызванных случайным нажатием клавиш, участник конкурса должен продублировать выбранный им ответ повторным нажатием соответствующей клавиши.

Информация о правильности ответов на вопросы билета должна отображаться на экране монитора АРМ участника только по окончании ответа на все вопросы билета либо по истечении установленного времени. Одновременно на экран выводится бланк с номерами выбранных и правильных ответов, а также затраченное на экзамен время.

Результат экзамена с АРМ участника должен передаваться на ЦП экзаменатора для распечатки протокола состязания и бланка с ответами (в соответствии с установленной формой).

В случае выявления неисправности автоматизированного комплекса в ходе состязания результаты, конкурса аннулируются, и состязание проводится вновь.

Бланк с результатами состязания подписывается главным судьей и участником конкурса.

Задания на знание ПДД включают в себя:

8 задач на знание очередности проезда перекрестка транспортными средствами, количество которых составляет не более 3-х. В качестве одного обязательного транспортного средства в каждой задаче должен использоваться велосипед. Не допускаются задания, предполагающие одновременный проезд двух и более транспортных средств. Задачи будут предложены с вариантами ответов, один или два из которых верные;

2 задачи на знание сигналов регулировщика. Задачи будут предложены с вариантами ответов, один или два из которых верные;

4 задачи с использованием иллюстраций - фрагментов на знание правил безопасного поведения детей – пешеходов и детей – велосипедистов на различных участках дорог, а также детей – пассажиров в различных транспортных средствах. Задачи будут предложены с вариантами ответов, два из которых верные.

2 задачи на знание дорожных знаков. Задачи будут предложены с вариантами ответов, один или два из которых верные.

За каждое неверно выполненное задание начисляется 3 штрафных балла.

За нарушение дисциплины во время выполнения заданий (разговоры с другими участниками Конкурса, подсказки, использование шпаргалок, споры с судьей и т.д.) участнику Конкурса в первый раз начисляется 3 штрафных балла, за повторное нарушение участник отстраняется от состязаний на данной станции. При этом ему начисляется максимальное количество штрафных баллов, предусмотренных заданием на данной станции.

Бланки с ответами проверяются судьями станции сразу по окончании состязаний в соответствии с заранее подготовленными трафаретами с ответами, при этом указываются количество неправильных ответов и сумма штрафных баллов.

В дневнике участника делается отметка о результатах выполнения задания, после чего дневник возвращается участнику финала Конкурса. Результаты из бланков ответов вносятся в сводную ведомость, которая утверждается подписью главного судьи станции и передается в Главную судейскую коллегию.

При определении команды - победительницы учитывается количество полученных штрафных баллов каждым участником команды. При технической возможности допускается фиксация времени, использованного участником на

решение заданий. В этом случае при равенстве количества правильно выполненных заданий предпочтение отдается команде, затратившей наименьшее время на их решение. При равенстве количества правильно выполненных заданий и равенстве времени, использованного на решение заданий, предпочтение отдается команде, суммарный возраст участников которой ниже.

Во время состязаний по команде главного судьи производится видеозапись для использования в работе судейской бригады.

2 станция - «Знание основ оказания первой помощи».

Станция проводится в закрытом помещении, разделенном на 2 части: класс «Теория» и класс «Практика».

В классе «Теория» расставляется не более 4 столов (по одному столу для каждого участника). На каждом столе – бланк для ответов и шариковая ручка.

В классе «Практика» на определенном расстоянии расставляются 2 каждым находится помощник старшего судьи станции – медицинский работник), рядом с каждым из столов – по 4 стула для участников. На каждом столе находится коробка с медицинскими препаратами, в том числе из автомобильной аптечки. Также на столе находятся необходимые средства для оказания первой доврачебной помощи при различных травмах, перевязочный материал для наложения простых повязок и не менее 10 билетов для выполнения 2-го задания.

На станцию одновременно прибывают не более одной команды согласно программе проведения конкурса. Сопровождающие на станцию не допускаются.

Состязания для команд проводятся в следующем порядке:

по команде старшего судьи станции команда приглашается в помещение (класс «Теория»), где выбирают билет и рассаживаются по местам, указанным судьей. Задания для состязаний на указанной станции включают вопросы на знание основ оказания первой доврачебной помощи (1 теоретическое и 1 практическое задание). Каждый участник выполняет задания согласно выбранным билетам в каждом из двух заданий:

1 задание – решение билета, состоящего из 5 теоретических вопросов на знание основ оказания первой доврачебной помощи с вариантами ответов, один из которых – верный. Вопросы в данном блоке составлены по следующим темам: оказание первой доврачебной помощи при ранах, кровотечениях, переломах, ожогах, обморожениях, травмах головы, грудной клетки, живота, шоке, обмороке, виды транспортировки пострадавших.

Время на выполнение 1-го задания фиксируется для каждого участника отдельно, но не более 2-х минут.

2 задание – 1 практический вопрос по оказанию первой доврачебной помощи с применением перевязочных материалов и подручных средств, наложение простых повязок.

Время, отведенное для выполнения 2-го задания – не более пяти минут.

В первом задании за каждый неверный ответ начисляется по 4 балла; за неверно выполненное 2-е задание начисляется 10 штрафных баллов (1 ошибка-2 балла; 2 ошибки-4 балла; 3 ошибки-6 баллов; 4 ошибки-8 баллов; 5 ошибок -10

баллов) в зависимости от ответа члена команды. Количество баллов во 2 задании зависит от скорости и четкости ответа, правильности, достаточности информации в ответе, умения проиллюстрировать ответ примерами, дополнительной информацией и пр.

За нарушение дисциплины во время выполнения заданий (разговоры друг с другом, подсказки, использование шпаргалок, споры с судьей и т.д.) в первый раз начисляется 3 штрафных балла конкретному участнику, за повторное нарушение участник отстраняется от состязаний на данной станции. При этом ему начисляется максимальное количество штрафных баллов, предусмотренных на данной станции.

Результаты из ведомостей вносятся в сводную ведомость, которая утверждается подписью судьи станции и передается в жюри Конкурса.

При определении победителей учитывается количество полученных баллов. При равенстве верно выполненных заданий предпочтение отдается участнику, показавшему наилучшее время при выполнении 1-го задания. При равенстве верно выполненных заданий и равенстве затраченного времени на решение 1-го задания, предпочтение отдается более юному участнику.

3 станция – «Фигурное вождение велосипеда»

Задача этой дисциплины - оценить, как велосипедист освоил технику вождения на велосипеде, его мастерство и решительность в управлении велосипедом через препятствия.

Соревнования на станции проводятся в следующем порядке:

по команде судьи станции участники приглашаются в зону проведения инструктажа;

судьи станции напоминают конкурсантам порядок прохождения станции и правила выполнения заданий и проводят жеребьевку выступления конкурсантов;

в каждом заезде на станции принимает участие только один соревнующийся;

участники команды перед стартом подбирают себе индивидуально велосипед в соответствии с физическими данными участника;

по команде судьи станции участник выходит на старт;

на площадке расставлены в ряд детали препятствия (в виде дуги или змейки). Минимальное расстояние между препятствием – 3 метра. Участники соревнования должны проехать на время через препятствия.

При выполнении этой дисциплины на усмотрение судей будут использоваться следующие упражнения:

проезд через ворота с подвижными стойками;

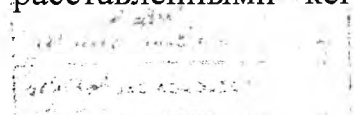
препятствие «круг»;

проезд по желобу;

проезд «восьмеркой»;

перенос предмета;

препятствие «слалом» между неодинаково расставленными кеглями (конусами);



перестроение с одной полосы движения на другую;
препятствие «прямая дорожка»;
препятствие «узкий проезд»;
препятствие «S-образная дорога»;

Организаторы зонального этапа республиканского Конкурса, по согласованию с организационным комитетом, имеют право изменить очередность расположения препятствий.

Штрафные очки назначаются:

пропуск препятствия, кегли - 10

касание земли двумя ногами (падение с велосипеда) - 10 касание земли одной ногой - 5

неполный проезд через препятствие - 5

сдвиг или касание кегли (конуса) при слаломе (оценивается каждая кегли или конус) - 5

- выезд за территорию трассы, где расположено препятствие - 5

Победителем становится участник, набравший наименьшее количество штрафных очков. В случае равенства штрафных очков предпочтение отдается участнику, затратившему наименьшее время на прохождение этапа.

4 станция - «Автогородок».

Схема «Автогородка» разрабатывается с учетом условий нахождения и размеров помещения или площадки с указанием на ней контрольных пунктов (далее – КП). Размер площадки должен быть не менее 40 метров в длину и 20 метров в ширину.

Схемой «Автогородка» должно быть предусмотрено наличие дорожных знаков, разметки, светофорных объектов, пешеходных переходов, имитации железнодорожного переезда, перекрестков с круговым и Т-образным движением. Режим работы сигналов светофора и других средств организации движения (запрещение движения) должен быть установлен на время до 10 секунд.

Схема «Автогородка» с указанием расположения КП вывешивается в день основного заезда участников финала Конкурса на информационных стендах в местах проживания и проведения финала Конкурса.

Станция разделена на секторы:

1 сектор – «Автогородок»;

2 сектор – площадки (места) для зрителей и проведения видео- и фотосъемок;

3 сектор – техническая зона для подготовки велотехники.

На станцию одновременно прибывают не более 5 команд в соответствии с программой проведения финала Конкурса. Сопровождающие на станцию не допускаются, но могут наблюдать за проведением состязаний со специально оборудованных площадок (мест).

Состязания на станции проводятся в следующем порядке:

- по команде главного судьи станции участники состязаний приглашаются в техническую зону для проведения инструктажа;

- каждый участник, прибывающий на станцию должен быть в защитных средствах (шлем, наколенники, налокотники);

- главный судья станции кратко напоминает участникам порядок прохождения станции, правила выполнения заданий и проводит жеребьевку очередности выступления команд;

- в каждом заезде одновременно принимает участие только одна команда из четырех человек;

- каждый участник команды перед стартом выбирает велосипед (из представленных на старте); помощники судьи проводят регулировку велосипедов в соответствии с физическими данными участников;

- каждый участник выбирает один из маршрутов прохождения очередности КП (всего должно быть представлено не менее 8 маршрутов), предложенных главным судьей станции; маршруты движения должны быть представлены в виде бейджа, на одной стороне которого показана схема «Автгородка» с обозначенными контрольными пунктами, на другой – очередность прохождения КП и место для отметки времени прохождения маршрута;

- по команде главного судьи станции участники выстраиваются на линии старта;

- старт осуществляется одновременно с двух или четырех мест; участники начинают движение по общему сигналу, подаваемому главным судьей станции голосом или свистком (допускается использование технических средств подачи сигнала).

Участники должны в течение 5 минут проехать через шесть КП, соблюдая требования дорожных знаков, разметки, технических средств регулирования дорожного движения и сигналов регулировщика.

За соблюдением правил дорожного движения участниками на участках между КП наблюдают судьи, которые делают в своих ведомостях отметки о штрафных баллах каждого участника.

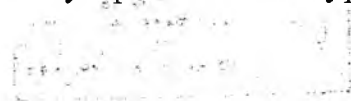
Прибывшему на КП участнику Конкурса судья делает отметку на бейдже (ставит печать с номером КП), после чего участник продолжает движение по маршруту, объезжая все шесть КП согласно выбранным маршрутам.

После прохождения всех КП участник направляется к финишу по ближайшему маршруту с соблюдением ПДД. Финиширует каждый участник там, где производился старт. Финишировать в каком-либо другом месте (в том числе в местах старта других участников) запрещено. После пересечения участником Конкурса финишной линии секундомер выключается. Судья на финише заносит контрольное время участника в протокол.

После подачи сигнала об истечении отведенного времени все участники по любому выбранному маршруту направляются к финишу с соблюдением ПДД (отметки на КП не делаются). После пересечения участником Конкурса финишной линией секундомер выключается.

В конце состязания судьями составляется протокол, в котором указываются время прохождения участниками маршрута и штрафные баллы.

В дневнике участника делается отметка о результатах пройденного состязания, после чего дневник возвращается участнику финала Конкурса.



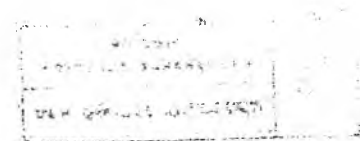
Результаты из протоколов вносятся в сводную ведомость, которая утверждается подписью главного судьи станции и передается в Главную судейскую коллегию.

Штрафные баллы начисляются за следующие нарушения:

| Вид нарушения | количество баллов |
|--|-------------------|
| • пропуск КП | 10 |
| • подход к КП в пешем порядке | 10 |
| • наезд на другого участника или столкновение с велосипедом другого участника (ДТП) | 10 |
| • пересечение сплошной линии разметки с выездом на полосу встречного движения | 10 |
| • финиш после подачи сигнала об истечении отведенного времени и за каждые 15 последующих секунд | 5 |
| • несоблюдение требований сигналов регулировщика и светофора (технических средств регулирования движения) | 5 |
| • падение с велосипеда во время движения | 5 |
| • непредставление преимущества проезда | 5 |
| • несоблюдение требований дорожных знаков или разметки | 3 |
| • несоблюдение правил очередности проезда | 2 |
| • совершение маневра без подачи сигнала рукой о повороте или остановке | 1 |
| • подача сигнала рукой об остановке, которое может ввести в заблуждение других участников дорожного движения | 1 |
| • другие нарушения правил дорожного движения на «Автогородке» | 1 |

При определении команды - победительницы учитывается количество полученных штрафных баллов каждым участником команды. При равенстве количества полученных штрафных баллов предпочтение отдается команде, затратившей наименьшее время на выполнение задания. При равенстве количества полученных штрафных баллов и равенстве времени затраченного на выполнение задания, предпочтение отдается команде, суммарный возраст участников которой ниже.

За нарушение дисциплины во время выполнения задания (разговоры с другими участниками Конкурса, подсказки, использование шпаргалок, споры с судьей и т.д.) участнику Конкурса в первый раз начисляется 5 штрафных баллов, за повторное нарушение участник отстраняется от соревнований на данной станции. При этом ему начисляется максимальное количество штрафных баллов, предусмотренных на данной станции.



Во время состязаний по команде главного судьи производится видеозапись для использования в работе судейской бригады.

5 станция – «Основы безопасности жизнедеятельности».

Станция проводится в закрытом помещении (аудитории), условно поделенном на 3 сектора:

1 сектор – Планшет № 1 – специальный планшет с заданиями, на котором расположен макет «Дорожное движение» (размером не менее 1 x 1 м), круглые фишки красного и зеленого цветов.

2 сектор – Планшет № 2 – специальный планшет с заданиями «Безопасный путь домой» (размером не менее 1 x 1 м), маркер.

3 сектор – Планшет № 3 – специальный планшет с заданиями «Мой друг – велосипед» (размером не менее 1 x 1 м), фишки желтого цвета с цифрами.

Для проведения состязаний на данной станции для каждого планшета готовятся несколько вариантов заданий (не менее 4 для каждого планшета), которые вскрываются непосредственно перед началом состязаний.

На станцию одновременно прибывают не более 3 команд в соответствии с программой проведения финала Конкурса. Сопровождающие на станцию не допускаются. При технической возможности сопровождающие могут наблюдать за проведением состязаний со специально оборудованных площадок (мест).

Состязания для команд проводятся в следующем порядке:

- по команде главного судьи станции три команды участников приглашаются в помещение (аудиторию), где выбирают конверт с номером планшета и заданием и занимают места перед соответствующими планшетами;

- главный судья станции кратко напоминает участникам порядок и правила выполнения заданий и дает команду к их выполнению;

- по истечении 2-х минут главный судья станции останавливает время, помощники незамедлительно фиксируют выполнение заданий с помощью фото- и видеотехники;

- по команде главного судьи станции команды меняются местами у планшетов, выбирают конверт с заданием и приступают к его выполнению.

При выполнении заданий допускается общение участников между собой для принятия коллективного решения. Время выполнения задания на каждом планшете для каждой команды фиксируется отдельно.

Задания на станции:

Планшет № 1 – команда на макете «Дорожное движение» указывает с помощью фишек 10 неправильных типов поведения пешеходов или велосипедистов (согласно заданию). Время выполнения – 2 минуты.

Планшет № 2 – команда на специальном планшете «Безопасный путь домой» выполняет одно задание на знание и соблюдение дорожных знаков в условиях «виртуального» города (команда на иллюстрации с изображением

города, содержащей различные дорожные знаки, маркером наносит правильный путь движения велосипедиста из начальной точки (старта) до конечной точки (финиша), при этом учитывая требования дорожных знаков и правила движения велосипедистов по дорогам). Время выполнения – 2 минуты. Специальный планшет поделен на 4 сектора, фон каждого из которых выделен отдельным цветом. В случае допущения ошибки в первом секторе (начало пути) – команде начисляется 4 штрафных балла, во втором секторе – 3 штрафных балла, в третьем секторе – 2 штрафных балла, в четвертом секторе (конец пути) – 1 штрафной балл. Если ошибки допущены в каждом или нескольких секторах, то команде начисляется максимальное количество штрафных баллов – 10 (сумма штрафных баллов каждого сектора) или сумма штрафных баллов в секторах, в которых команда допустила ошибки.

Планшет № 3 – команда на специальном планшете «Мой друг – велосипед» выполняет одно задание на знание устройства велосипеда и соответствующей терминологии. На специальном планшете изображен макет велосипеда, все детали которого обозначены фишками желтого цвета с цифрами. 10 терминов, обозначающих различные детали велосипеда (расположены справа от макета велосипеда), команда должна отметить фишками желтого цвета с цифрами, переместив их с макета. Время выполнения – 2 минуты.

Содержание заданий может быть изменено по решению Главной судейской коллегии Конкурса.

За любую допущенную ошибку команде начисляется 4 штрафных балла, кроме случаев, оговоренных выше. Такое же количество штрафных баллов дополнительно начисляется за не выполненное до конца задание по истечении отведенного на его выполнение времени.

За нарушение дисциплины во время выполнения заданий (использование шпаргалок, споры с судьей и т.д.) команде в первый раз начисляется 4 штрафных балла, за повторное нарушение команда отстраняется от состязаний на данной станции. При этом команде начисляется максимальное количество штрафных баллов, предусмотренных на данной станции.

За соблюдением правил выполнения заданий планшетов наблюдают судьи, которые делают в своих ведомостях отметки о штрафных баллах каждой команды. После выполнения командой задания судьи записывают время, затраченное ею на его решение.

В конце прохождения каждого планшета судьями составляется протокол, в котором указываются время прохождения командами планшета станции и штрафные баллы.

В дневнике участника делается отметка о результатах пройденного состязания, после чего дневник возвращается участникам финала Конкурса. Результаты из протоколов вносятся в сводную ведомость, которая утверждается подписью главного судьи станции и передается в Главную судейскую коллегию.

При определении команды - победительницы учитывается количество полученных штрафных баллов каждым участником команды. При равенстве количества правильно выполненных заданий предпочтение отдается команде, затратившей наименьшее время на их решение, при выполнении заданий на планшетах в следующей последовательности: №1, №2, №3. При равенстве

количества правильно выполненных заданий и равенстве времени, использованного на решение заданий, предпочтение отдается команде, суммарный возраст участников которой ниже.

Во время состязаний по команде главного судьи производится видеозапись для использования в работе судейской бригады.

6 станция – «Вместе – за безопасность дорожного движения».

Выступление «Культура в дорожном поведении – залог безопасного движения!». Тема выступления должна раскрывать деятельность юных инспекторов движения в условиях современности, и иметь агитационную направленность на формирование у участников дорожного движения культуры и навыков безопасного поведения на улицах и дорогах.

Выступление творческого конкурса проводится командой участников с использованием средств художественной самодеятельности в любой малой сценической форме (инсценированная песня, литературный монтаж, поэтическая зарисовка, поурри, КВН, фрагмент урока и т.д.). Допускается использование дополнительной наглядной агитации, атрибутики и технического оснащения (в т.ч. мультимедийного оборудования и музыкального сопровождения).

Продолжительность выступления – не более 3-х минут.

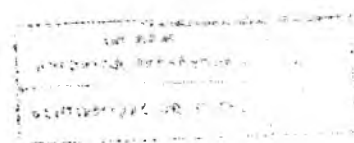
Сопровождающие допускаются на творческий конкурс в качестве зрителей и помощников для технического обеспечения выступления команды. Участники творческого конкурса выступают в парадной форме юных инспекторов движения (форма должна соответствовать направлениям деятельности отрядов ЮИД; не допускается использование форменной одежды сотрудников Министерства внутренних дел Российской Федерации, а также фурнитуры: погон, шевронов, эмблем и кокард). В случае превышения отведенного временного регламента жюри Конкурса останавливает выступление. На выступлении запрещается использование фонограммы с записанным голосом (фонограммы «плюс»). В случае нарушения этого условия команда отстраняется от участия в творческом конкурсе.

7. Финансовое обеспечение соревнований

Расходы, связанные с проведением финальной части соревнований: питание, награждение победителей и призеров, дипломами, кубками за счет принимающей стороны.

Ответственность за подготовку мест зональных соревнований, прием и размещение участников, соблюдение мер безопасности во время проведения соревнований возлагается на ГБУ ДО РД «ДЮАШ» и УГИБДД МВД по РД.

Все расходы по командированию участников, представителей за счет командирующих организаций.



Приложение № 3
к приказу Министерства образования и науки Республики Дагестан
и МВД по Республике Дагестан

" 03 " 02 2023 г. № 08-02-1-127/23

Состав
оргкомитета по подготовке и проведению финала республиканского этапа
всероссийского конкурса «Безопасное колесо-2022»

1. Далгатова А.О. – заместитель министра образования и науки РД;
2. Герейханов Т. Б. – начальник отдела организационно-аналитической работы и пропаганды безопасности дорожного движения УТИБДД МВД по РД, полковник полиции;
3. Калмыкова Л.П. – начальник Управления по воспитательной работе и дополнительного образования детей;
4. Газимагомедов О.И. – директор ГБУ ДО РД «ДЮАШ».



Заявка на участие
в республиканском этапе всероссийского конкурса «Безопасное колесо-2022»

| № | Ф.И.О. | Территория (город, район) | Дата рождения | Домашний адрес | Контактная информация (домашний и сотовый телефоны, электронная почта) | № свидетельства о рождении | Ш к о л а, к л а с с | Количество баллов на зональном этапе |
|----|--------|---------------------------------|------------------|-------------------|--|-------------------------------------|---|---|
| 1. | | | | | | | | |
| 2. | | | | | | | | |
| 3. | | | | | | | | |
| 4. | | | | | | | | |

Ф.И.О. педагога _____
 Место работы педагога _____
 Контактный телефон _____

Руководитель муниципального
органа управления образования

М.П.

_____ (Ф.И.О.)

_____ (Подпись)

